

# Perusturvan riittävyys ja köyhyys iäkkäillä

Pasi Moisio

Köyhyys vanhuudessa – Mitkä ovat päätöksenteon ikävaikutukset?

29.11.2016 Pikku Parlamentti

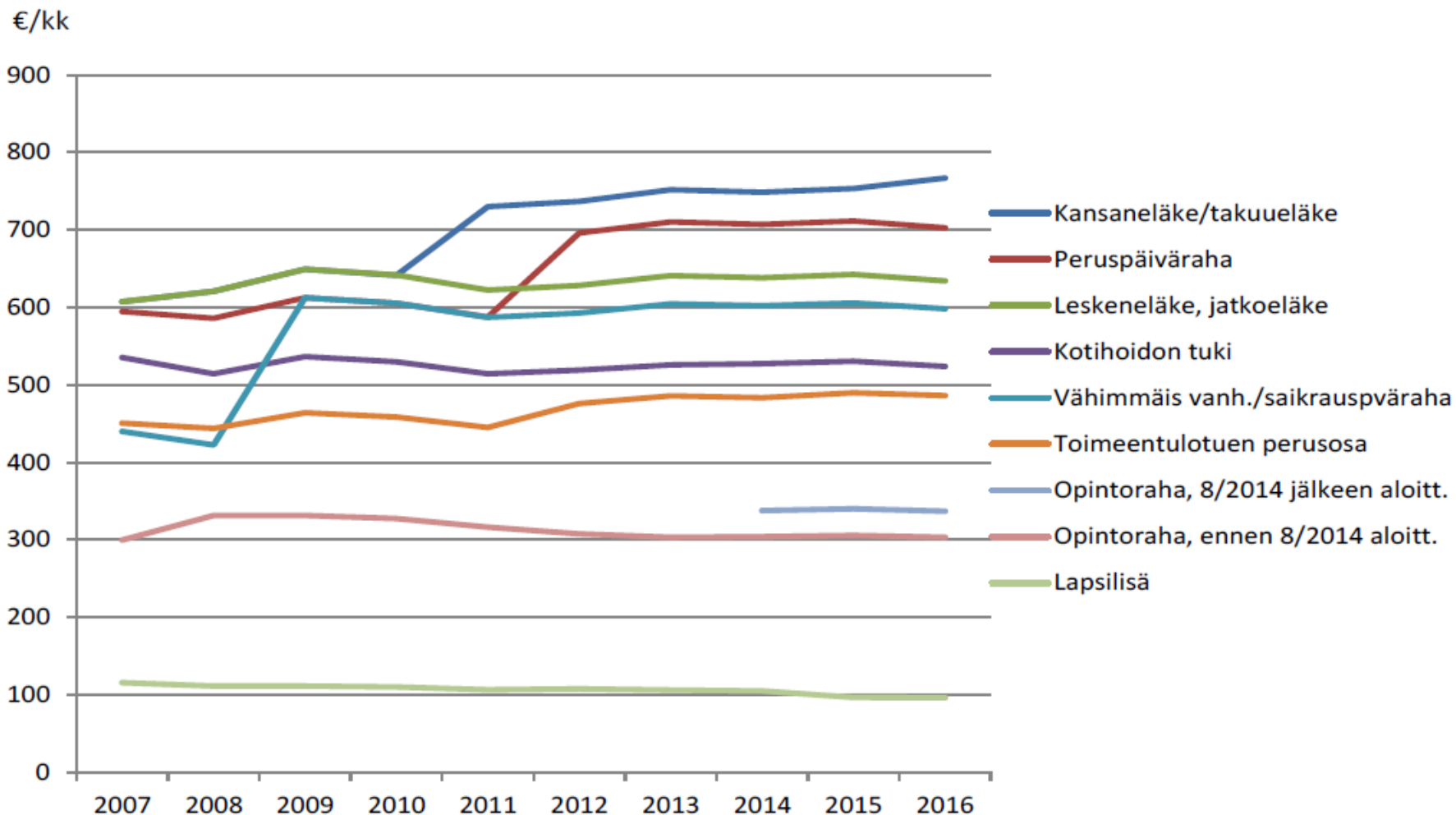


TERVEYDEN JA HYVINVOINNIN LAITOS



# Perusturva ja köyhyys

- Sosiaalivakuutus korvaa ansiosidonnaiset, työskentelyyn perustuvat etuudet.
- Perusturvan tarkoitus on suojata köyhyydeltä sosiaalisen riskin kohdatessa, kuten työttömyys tai vanhuus.
- Perusturvaa täydentää pienituloisilla asumistuki, sekä toimeentulotuki poikkeuksellisiin menoihin tilapäiseksi tueksi.



**Kuvio 3.2. Keskeisten perusturvaetuuksien ja toimeentulotuen perusosan reaalin kehitys 2007–2016.**

Lähde: Lehtelä et al. THL työpapereita 5/2016

TERVEYDEN JA HYVINVOINNIN LAITOS

**Taulukko 3.4.1 Takuueläkeläistalouden tulonmuodostus neljällä perhetyypillä ja keski-suuren kaupungin asumiskustannustasolla 2016. (€/kk)**

|                                       | Yksinasuva  | Yksinhuoltaja<br>+ 1 lapsi | Pariskunta  | Pariskunta<br>+ 2 lasta |
|---------------------------------------|-------------|----------------------------|-------------|-------------------------|
| Eläkkeet                              | 767         | 767                        | 1534        | 1534                    |
| Lapsikorotukset                       | 0           | 22                         | 0           | 88                      |
| Lapsilisät                            | 0           | 144                        | 0           | 202                     |
| Elatustuki                            | 0           | 155                        | 0           | 0                       |
| Verot                                 | 0           | 0                          | 0           | 0                       |
| <b>Nettotulo</b>                      | <b>767</b>  | <b>1088</b>                | <b>1534</b> | <b>1824</b>             |
| Vuokra                                | 526         | 707                        | 677         | 879                     |
| Asumisen tuet                         | 391         | 480                        | 351         | 608                     |
| Toimeentulotuki                       | 0           | 0                          | 0           | 0                       |
| <b>Käytettävissä oleva tulo</b>       | <b>1158</b> | <b>1568</b>                | <b>1885</b> | <b>2431</b>             |
| <b>KTU asumiskustannusten jälkeen</b> | <b>631</b>  | <b>861</b>                 | <b>1208</b> | <b>1552</b>             |

Lähde: Lehtelä et al. THL työpapereita 5/2016

TERVEYDEN JA HYVINVOINNIN LAITOS

**Taulukko 4.1.1 Esimerkkilaskelmien kotitalouksien käytettävissä olevat tulot euroina (KTU), 2016 rahassa, muutos ja suhde keskituloisiin**

|   | KTU<br>2012 | KTU<br>2015 | KTU<br>2016 | Reaalimuutos %<br>2012–16 | Reaalimuutos %<br>2015–16 | Keskipalkkaan %<br>2016 |
|---|-------------|-------------|-------------|---------------------------|---------------------------|-------------------------|
| <b>Yksinasuva</b>                         |             |             |             |                           |                           |                         |
| Perustyöttömyysturva                      | 953         | 1005        | 1 012       | 6                         | 1                         | 43                      |
| Takuueläke                                | 1094        | 1136        | 1 158       | 6                         | 2                         | 49                      |
| Vähimm. SV-päiväraha                      | 953         | 1005        | 1 012       | 6                         | 1                         | 43                      |
| Opintotuki, kk-opisk. al. ennen<br>8/2014 | 953         | 1005        | 1 012       | 6                         | 1                         | 43                      |
| Opintotuki, kk-opisk. al. 8/2014 jälkeen  |             | 1005        | 1 012       |                           | 1                         | 43                      |
| Pienipalkkaisen ansioturva                | 1064        | 1093        | 1 079       | 1                         | -1                        | 45                      |
| Työeläke                                  | 1328        | 1375        | 1 375       | 4                         | 0                         | 58                      |
| Pieni palkka                              | 1440        | 1508        | 1 498       | 4                         | -1                        | 63                      |
| Keskipalkka                               | 2362        | 2368        | 2 377       | 1                         | 0                         | 100                     |

Lähde: Lehtelä et al. THL työpapereita 5/2016

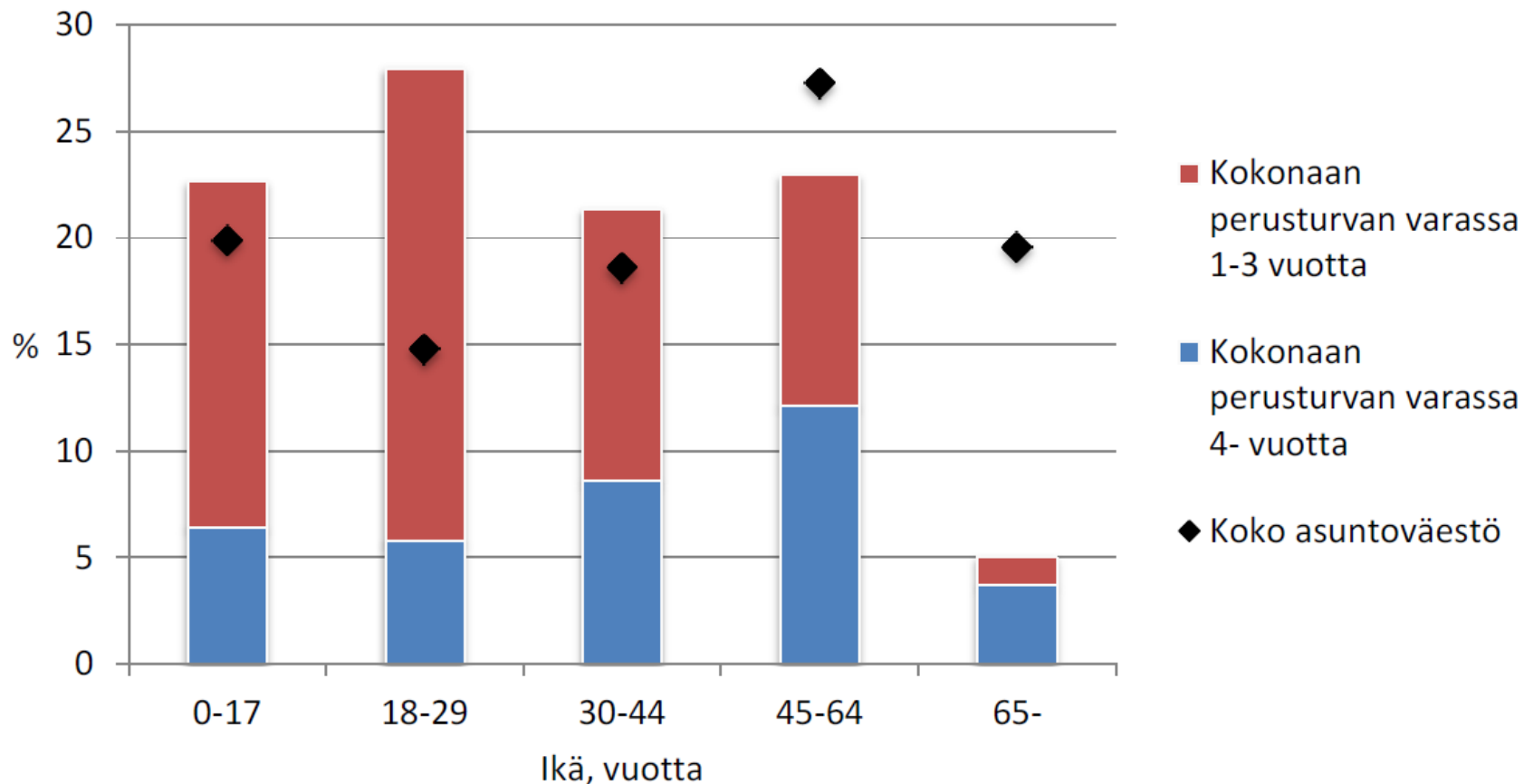
TERVEYDEN JA HYVINVOINNIN LAITOS

**Taulukko 4.1.2 Esimerkkilaskelmien kotitalouksien käytettävissä olevat tulot euroina (KTU) asumismenojen jälkeen, 2016 rahassa, muutos ja suhde keskituloisiin**

|   | KTU<br>2012 | KTU<br>2015 | KTU<br>2016 | Reaalimuutos %<br>2012–16 | Reaalimuutos %<br>2015–16 | Keskipalkkaan %<br>2016 |
|---|-------------|-------------|-------------|---------------------------|---------------------------|-------------------------|
| <b>Yksinasuva</b>                           |             |             |             |                           |                           |                         |
| Perustyöttömyysturva                        | 476         | 490         | 486         | 2                         | -1                        | 26                      |
| Takuueläke                                  | 617         | 622         | 631         | 2                         | 2                         | 34                      |
| Vähimm. SV-päiväraha                        | 476         | 490         | 486         | 2                         | -1                        | 26                      |
| Opintotuki, kk-opisk. al. ennen<br>8/2014   | 476         | 490         | 486         | 2                         | -1                        | 26                      |
| Opintotuki, kk-opisk. al. 8/2014<br>jälkeen |             | 490         | 486         |                           | -1                        | 26                      |
| Pienipalkkaisen ansioturva                  | 587         | 578         | 552         | -6                        | -5                        | 30                      |
| Työeläke                                    | 852         | 860         | 849         | 0                         | -1                        | 46                      |
| Pieni palkka                                | 963         | 993         | 972         | 1                         | -2                        | 53                      |
| Keskipalkka                                 | 1885        | 1854        | 1 851       | -2                        | 0                         | 100                     |

Lähde: Lehtelä et al. THL työpapereita 5/2016

TERVEYDEN JA HYVINVOINNIN LAITOS



Lähde: Tilastokeskus, Tulonjaon kokonaistilasto.

**Kuvio 6.1 Kokonaan perusturvan varassa olevissa asutokunnissa asuvan väestön sekä koko asuntoväestön ikäjakaumat vuonna 2014, ikäryhmän osuus kyseisestä väestöstä.**

# Perusturvan riittävyys suhteessa minimibudjettiin?

- Verrataan perusturvan varassa olevien kotitalouksien tulojen esimerkkilaskelmia Kuluttajatutkimuskeskuksen laatimiin kohtuullisen minimikulutuksen budjetteihin.

Taulukko 1.

Kohtuullisen kulutuksen minimibudjetti eri kotitalouksille vuonna 2013 sekä asumiskustannusoletukset (Lehtinen & Aalto, 2014, Tilastokeskus, Kelan asumistukitilasto, omat laskelmat)

| Hyödykeryhmä                                       | Yksin-<br>asuva,<br>alle<br>45 v. | Yksin-<br>asuva,<br>yli<br>65 v. | Paris-<br>kunta | Yksin-<br>huol-<br>taja,<br>(10,14) | Lapsi-<br>perhe<br>(4,10) |
|--|-----------------------------------|----------------------------------|-----------------|-------------------------------------|---------------------------|
| Ruoka  | 299                               | 225                              | 535             | 657                                 | 853                       |
| Vaatetus   | 49,5                              | 42,5                             | 98              | 185                                 | 230                       |
| Kodin tavarat, laitteet (kuluminen), tietoliikenne | 116                               | 118                              | 147             | 169                                 | 186                       |
| Henkilökohtainen hygienia                          | 32,5                              | 30,5                             | 32              | 72                                  | 75                        |
| Terveydenhoito                                     | 33                                | 36                               | 55              | 47                                  | 48                        |
| Vapaa-ajan harrastukset                            | 36                                | 46                               | 71              | 139                                 | 121                       |
| Kulkuneuvot (polkupyörä)                           | 3                                 | 3                                | 5               | 12                                  | 577                       |
| Sähkö ja vakuutukset                               | 29,5                              | 29                               | 43              | 45                                  | 75                        |
| Liikkuminen (joukkoliikenne)                       | 70                                | 70                               | 140             | 140                                 | 175                       |
| <b>YHTEENSÄ, ilman asumismenoja</b>                | <b>669</b>                        | <b>600</b>                       | <b>1126</b>     | <b>1466</b>                         | <b>2340</b>               |
| Vuokra, pieni kunta *                              | 388                               | 388                              | 550             | 633                                 | 701                       |
| Vuokra, keskisuuri kaupunki *                      | 454                               | 454                              | 609             | 685                                 | 759                       |
| Vuokra, pääkaupunkiseutu *                         | 540                               | 540                              | 730             | 820                                 | 909                       |
| Omistusasunto *                                    | 156                               | 156                              | 232             | 281                                 | 312                       |

\* poikkeavat Lehtisen & Aallon raportista

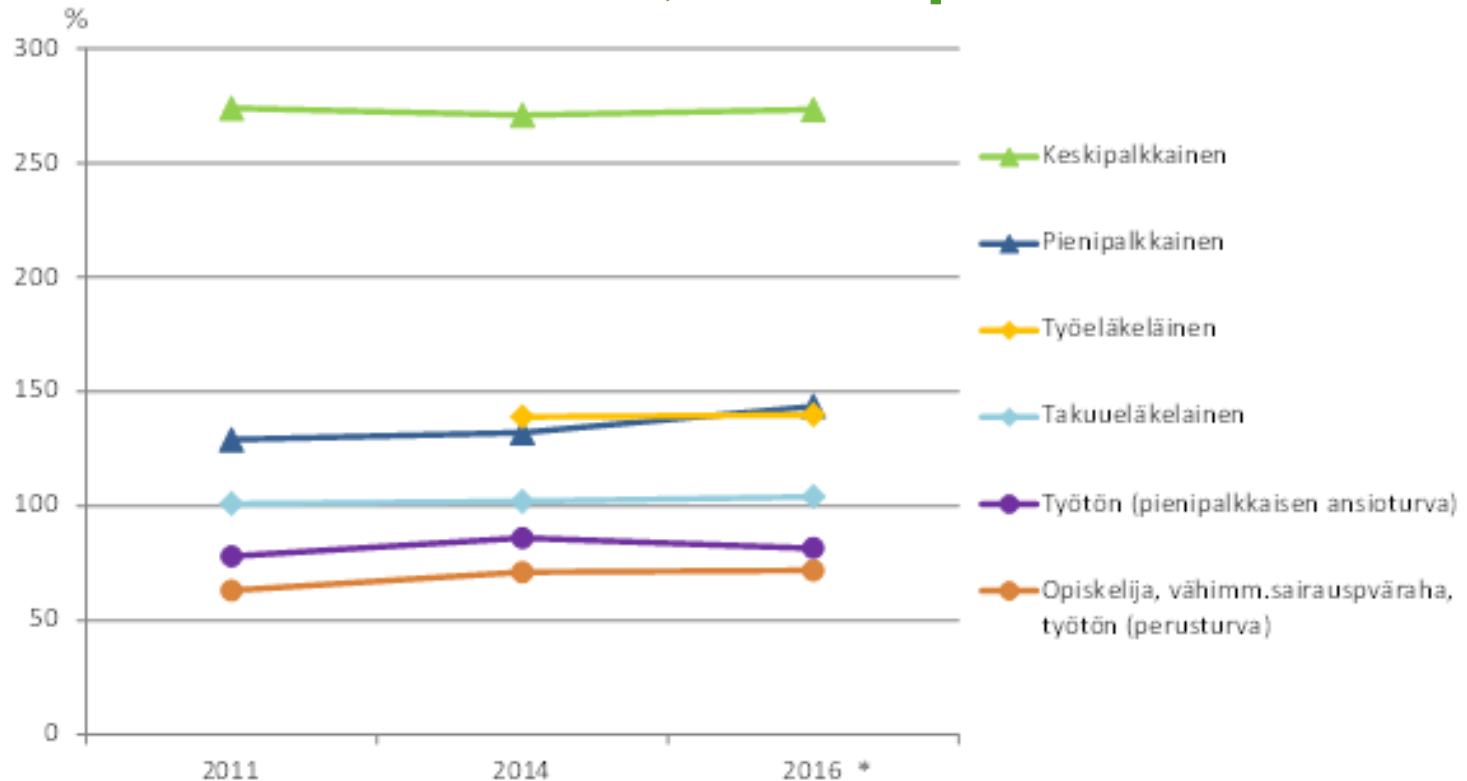
# Asuminen ja ruoka ovat suurimmat menot

- Asuminen ja ruoka ovat suurimmat yksittäiset menoerät minimibudjetissa.
- Yksinasuvan takuueläkettä saavan nettotulot noin 1160 e/kk, asumismenojen jälkeen noin 630 e/kk.
- Yksinasuvan minimibudjetti ilman asumismenoja on 600-669 e/kk iästä riippuen.
- Yksinasuvan oletetut asumismenot ovat 156 e/kk omistusasunnossa ja vuokralla 388–540 e/kk asuinpaikasta riippuen.

# Perusturva riittämätön, mutta parantunut 1/2

- Yksinasuvan takuueläkeläisen perusturva kattoi 102 prosenttia minimibudjetista 2016.
- Yksinasuvan työttömän 72 prosenttia.
- Yksinasuvan pienipalkkaisen 132 prosenttia ja keskipalkkaisen 271 prosenttia.
- Perusturvan riittävyys näyttää hieman paranevan vuonna 2016. Syynä toimeentulotuen perusosaan tehty korotus.

# Perusturva riittämätön, mutta parantunut 2/2



Kuvio 1.

Yksinasuvan käytettävissä olevien tulojen suhde minimibudjettiin asumiskustannusten jälkeen eri elämäntilanteissa, kun asumisoletuksena on vuokra-asunto keskisuuressa kaupungissa. (%) (Perusturvan riittävyyden II arviointiryhmä 2015, Lehtelä & al. 2016, \*omat laskelmat)

# Minimibudjetin köyhyysraja

1/3

- Minimibudjeteista voidaan johtaa köyhyysraja, joka kuvaa kuinka suuri osa väestöstä elää kotitalouksissa, joiden tulot eivät riitä kohtuulliseksi katsottuun vähimmäiskulutukseen.
- Minimibudjetin köyhyysraja tavoittaa syvempää köyhyyttä kuin EU:n suhteellisen köyhyyden / pienituloisuuden mittari.
- Minimibudjetin köyhyysraja huomioi myös asumismenot.

# Minimibudjetin köyhyysraja

3/3

Taulukko 2.

Esimerkkejä minimibudjettiköyhyysrajoista eri perhetyypeille sekä köyhyysriskiraja 60 % ekvivalenttien tulojen mediaanista vuonna 2014. (€/kk) (SISU-malli/omat laskelmat, Tilastokeskus)

|   | Yksinasuva          |                    | Pariskunta          |                    | Yksinhuoltaja<br>1 lapsi (6-v.) | Pariskunta<br>2 lasta (6-v. & 14-v.) |
|---|---------------------|--------------------|---------------------|--------------------|---------------------------------|--------------------------------------|
|   | alle 65-<br>vuotias | yli 65-<br>vuotias | alle 65-<br>vuotias | yli 65-<br>vuotias |                                 |                                      |
| <b>Vuokralla, pieni kunta</b>                     | 1077                | 1043               | 1751                | 1684               | 1515                            | 2651                                 |
| <b>Vuokralla, keski-suuri kaupunki</b>            | 1145                | 1111               | 1812                | 1744               | 1575                            | 2710                                 |
| <b>Vuokralla, pää-kaupunkiseutu</b>               | 1234                | 1200               | 1937                | 1869               | 1700                            | 2865                                 |
| <b>Omistusasunto</b>                              | 837                 | 803                | 1423                | 1355               | 1186                            | 2249                                 |
| <b>Suhteellinen köyhyysraja, 60 % mediaanista</b> | 1190                | 1190               | 1785                | 1785               | 1547                            | 2737                                 |

# Köyhyysasteissa ei muutosta 2016

- Noin 8 prosenttia väestöstä eli 440 000 henkilöä elää minimibudjettiin perustuvan köyhyysrajan alapuolella.
- Noin 12 prosenttia eli noin 660 000 elää tulojensa mukaan alle EU:n suhteellisen köyhyysrajan / pienituloisuusrajan.
- Sekä suhteellisen että minimibudjetin köyhyiden ennustetaan pysyvän samalla tasolla 2014-2016.

# Asumismenojen huomioiminen muuttaa köyhyyskuvaa erityisesti iäkkäillä

- Minimibudjetin köyhyys on yleisintä yksinasuvilla ja yksinhuoltajilla, opiskelijoilla ja ei-työllisillä.
- Väestöryhmittäin tarkasteltuna suurin ero minimibudjetin ja suhteellisen köyhyysasteiden välillä on eläkeläisillä ja iäkkäillä.
- Suhteellinen köyhyysaste on eläkeläisillä ja 65 täyttäneillä 14-15 prosenttia, minimibudjetin köyhyysaste 2-3 prosenttia.
- Ero selittyy sillä, että minimibudjetin köyhyysraja huomioi omistusasumisen asumismenoissa.
- Minimibudjetin köyhyysraja huomioi myös enemmän lasten ja kotitalouden muiden aikuisten kulutusta.

Taulukko 3.

Köyhyysasteet minimibudjettiköyhyyden mittarilla sukupuolen, iän, sosioekonomisen aseman ja kotitalouden elinvaiheen mukaan 2012–2016. (SISU-malli/omat laskelmat)

|                                     | 2012 | 2013 | 2014 | 2015* | 2016* |
|-------------------------------------|------|------|------|-------|-------|
| Köyhissä kotitalouksissa            | 9,6  | 8,2  | 8,0  | 7,9   | 7,9   |
| Miehet                              | 10,0 | 8,6  | 8,5  | 8,4   | 8,4   |
| Naiset                              | 9,3  | 7,7  | 7,5  | 7,4   | 7,4   |
| Alle 18-vuotiaat                    | 11,3 | 8,6  | 8,3  | 8,5   | 8,6   |
| Yli 65 -vuotiaat                    | 2,5  | 1,8  | 1,7  | 1,7   | 1,8   |
| Työlliset**                         | 2,3  | 1,4  | 2,2  | 2,0   | 1,9   |
| Eläkeläiset**                       | 4,4  | 3,5  | 3,3  | 3,3   | 3,4   |
| Opiskelijat**                       | 34,6 | 24,1 | 25,6 | 25,0  | 24,9  |
| Muut (mm. työttömät)**              | 17,0 | 17,3 | 16,5 | 16,4  | 16,6  |
| Yksinasuvat                         | 17,3 | 16,5 | 16,3 | 15,9  | 16,1  |
| Pariskunnat                         | 3,3  | 3,1  | 3,1  | 2,9   | 2,9   |
| Yksinhuoltajat                      | 24,9 | 20,3 | 19,4 | 19,2  | 20,0  |
| Lapsiperheet, joissa on 2 huoltajaa | 6,1  | 4,7  | 4,5  | 4,6   | 4,6   |

\* Simuloitu arvio ennusteiden perusteella ajantasaistetulla aineistolla

\*\* SISU-malliaineiston sosioekonomisen aseman päättely eroaa Tilastokeskuksen tavasta

Taulukko 4.

Suhteelliset köyhyysasteet sukupuolen, iän, sosioekonomisen aseman ja kotitalouden elinvaiheen mukaan vuosina 2011–2014.  
(Tilastokeskus, SISU-malli/omat laskelmat)

|                                     | 2011 | 2012 | 2013 | 2014 | 2015* | 2016* |
|-------------------------------------|------|------|------|------|-------|-------|
| Köyhissä kotitalouksissa            | 13,2 | 11,9 | 12,8 | 12,5 | 12,5  | 12,6  |
| Miehet                              | 12,9 | 11,4 | 12,4 | 12,2 | 12,2  | 12,3  |
| Naiset                              | 13,6 | 12,4 | 13,3 | 12,8 | 12,9  | 13,0  |
| Alle 18-vuotiaat                    | 11,1 | 9,4  | 10,9 | 10,0 | 10,1  | 10,1  |
| Yli 65 -vuotiaat                    | 18,5 | 16,3 | 16,1 | 14,2 | 14,6  | 15,1  |
| Työlliset **                        | 3,9  | 4,0  | 3,9  | 3,7  | 3,4   | 3,2   |
| Eläkeläiset **                      | 19,3 | 16,9 | 16,4 | 15,0 | 15,3  | 15,8  |
| Opiskelijat **                      | 27,0 | 26,0 | 28,4 | 30,7 | 30,2  | 30,0  |
| Muut (mm. työttömät)**              | 18,3 | 15,8 | 19,1 | 18,2 | 18,2  | 18,2  |
| Yksinasuvat                         | 33,4 | 31,3 | 32,2 | 30,5 | 30,7  | 30,9  |
| Pariskunnat                         | 6,3  | 5,6  | 6,3  | 6,4  | 6,6   | 6,8   |
| Yksinhuoltajat                      | 21,6 | 20,3 | 20,1 | 18,1 | 17,3  | 17,2  |
| Lapsiperheet, joissa on 2 huoltajaa | 8,3  | 6,7  | 7,9  | 8,0  | 8,2   | 8,2   |

\* Simuloitu arvio ennusteiden perusteella ajantasaistetulla aineistolla

\*\* SISU-malliaineiston sosioekonomisen aseman päättely eroaa Tilastokeskuksen tavasta

## Yhteenvetoa

- Perusturvan riittävyys parantunut, mutta ei riitä kohtuulliseen vähimmäiskulutukseen, eläkkeensaajia lukuun ottamatta.
- Suhteellinen köyhyysaste on 12 prosenttia, minimibudjetin köyhyysaste 8 prosenttia.
- Suhteellinen köyhyysaste on eläkeläisillä ja 65 täyttäneillä 14-15 prosenttia, minimibudjetin köyhyysaste 2-3 prosenttia.
- Köyhyysasteiden ennustetaan pysyvän samalla tasolla 2014-2016, myös iäkkäillä.
- Suhteellisen köyhyysmittarin rinnalla tulisi aina käyttää myös muita köyhyysmittareita, esimerkiksi minimibudjetin köyhyysrajaa.

# Lisätietoja

## Lähteet:

P Moisio, I Ilmakunnas, S Mukkila, L Mäkinen, P Saikkonen. [Perusturvan riittävyys ja köyhyys](#).  
Terveysten ja hyvinvoinnin laitos (THL). Tutkimuksesta tiiviisti 23/2016. 8 sivua. Helsinki 2016. ISBN  
978-952-302-743-5 (verkko).

Lehtelä Kirsi-Marja, Hannikainen-Ingman Katri, Mukkila Susanna, Kauppinen Timo M., Moisio Pasi.  
[Vuoden 2016 talousarvion vaikutukset perusturvaan](#). Terveysten ja hyvinvoinnin laitos. Työpaperi  
5/2016. Helsinki 2016.